

İĞDIR VALİLİĞİ

OBA İLKOKULU 2024-2028 STRATEJİK PLANI



En önemli ve verimli vazifelerimiz milli eğitim işleridir. Milli eğitim işlerinde kesinlikle zafere ulaşmak lazımdır. Bir milletin gerçek kurtuluşu ancak bu şekilde olur.

MUSTAFA KEMAL ATATÜRK



Stratejik planlama, Oba İlkokulu gibi birleştirilmiş sınıflı eğitim kurumlarının geleceğini şekillendirmede kritik bir öneme sahiptir. Bu süreç, okulun vizyonunu ve misyonunu somut hedeflere dönüştürerek, öğrencilerin akademik ve sosyal gelişimini en üst düzeye çıkarmayı amaçlar. Stratejik plan, kaynakların etkin kullanımını sağlar, eğitimde mükemmelliği hedefler ve tüm paydaşların katılımıyla sürekli iyileştirme ve yenilik yapma imkanı sunar.

Oba İlkokulu'nun stratejik planı, salgın gibi beklenmedik durumlara rağmen eğitim kalitesini koruma ve geliştirme konusunda esneklik ve direnç göstermiştir. Bu plan, okulun uzun vadeli başarısını güvence altına almak için yol gösterici bir harita işlevi görür ve tüm eğitim faaliyetlerinin merkezinde yer alır.

Hakkı Can GÜNEŞ
Okul Müdürü

SUNUŞ**İÇİNDEKİLER****TABLolar****ŞEKİLLER****TANIMLAR****GİRİŞ**

1. BÖLÜM: STRATEJİK PLANHAZIRLIK SÜRECİ	1
A. Strateji Geliştirme Kurulu	1
B. Stratejik Plan Hazırlama Ekibi	1
2. BÖLÜM: DURUMANALİZİ	2
A. Kurumsal Tarihçe	2
B. Uygulanmakta Olan Stratejik Planın Değerlendirilmesi	3
C. Faaliyet Alanları ile Ürün ve Hizmetlerin Belirlenmesi	3
D. Paydaş Analizi	4
E. Kuruluş İçi Analiz	12
F. GZFT Analizi	15
G. Tespitler ve İhtiyaçların Belirlenmesi	16
3. BÖLÜM: GELECEĞE BAKIŞ	17
A. Misyon, Vizyon, Temel Değerler	17
B. Stratejik Amaçlar	18
C. Stratejik Hedefler, Performans Göstergeleri, Stratejiler	19
D. Maliyetlendirme	31
E. İzleme ve Değerlendirme	31
EKLER	33

TABLULAR**SAYFA**

Tablo 1: Faaliyet Alanı-Ürün/Hizmet Listesi	3
Tablo 2: Paydaş Tablosu	5
Tablo 3: Paydaşların Önceliklendirilmesi	5
Tablo 4: Paydaş Görüşlerinin Alınmasına İlişkin Çalışmalar	6
Tablo 5: Okul Yönetici Sayıları	13
Tablo 6: Öğretmen, Öğrenci, Derslik Sayıları	10
Tablo 7: Branş Bazında Öğretmen Norm, Mevcut, İhtiyaç Sayıları	10
Tablo 8: Yardımcı Personel/Destek Personeli Sayısı	10
Tablo 9: Okul Binasının Fiziki Durumu	14
Tablo 10: Teknoloji ve Bilişim Altyapısı	14
Tablo 11: Tahmini Kaynaklar	14
Tablo 12: GZFT Listesi	15
Tablo 13: Tespitler ve İhtiyaçlar	16
Tablo 14: Stratejik Amaçlar, Hedefler	18
Tablo 15: Tahmini Maliyetler	31
Tablo 16: Strateji Geliştirme Kurulu	33
Tablo 17: Stratejik Planlama Ekibi	33

ŞEKİLLER**SAYFA**

Şekil 1: Oba İlkokulu 2024-2028 Stratejik Plan Hazırlama Modeli	2
Şekil 2: Yönetici, Öğretmen ve Personel İç Paydaş Anketi Sonuçları A	7
Şekil 3: Yönetici, Öğretmen ve Personel İç Paydaş Anketi Sonuçları B	8
Şekil 4: Yönetici, Öğretmen ve Personel İç Paydaş Anketi Sonuçları C	9
Şekil 5: Öğrenci ve Veli İç Paydaş Anketi Sonuçları A	10
Şekil 6: Öğrenci ve Veli İç Paydaş Anketi Sonuçları B	11
Şekil 7: Öğrenci ve Veli İç Paydaş Anketi Sonuçları C	12
Şekil 8: Stratejik Plan İzleme ve Değerlendirme Modeli	32

TANIMLAR

Stratejik Plan: Kamu idarelerinin orta ve uzun vadeli amalarını, temel ilke ve politikalarını, hedef ve önceliklerini, performans ölçütlerini ve bunlara ulaşmak için izlenecek yöntemler ile kaynak dağılımlarını içeren plandır (5018 s. Kamu Mali Yönetimi ve Kontrol Kanunu, Madde 3)

Stratejik Plan Genelgesi: 2024-2028 dönemi stratejik plan çalışmalarının başlatılması için Milli Eğitim Bakanlığı Strateji Geliştirme Başkanlığı tarafından hazırlanarak duyurulan 06.10.2022 tarih ve 2022/21 sayılı genelgedir.

Hazırlık Programı: 2024-2028 dönemi stratejik plan hazırlık sürecinin aşamalarını, bu aşamalarda gerçekleştirilecek faaliyetleri, bu aşama ve faaliyetlerin tamamlanacağı tarihleri gösteren zaman çizelgesini, kurul ve ekip üyelerinin sayısını ve niteliğini açıklayan programdır.

Misyon: Kurumun/kuruluşun var oluş sebebini açıklayan, kurumun/kuruluşun kimlere, hangi amaçla ve hangi alanda hizmet verdiğini yöntemleriyle birlikte açıklayan bildirmedir.

Vizyon: Kurumun/kuruluşun ideal geleceğini sembolize eden, plan dönemi sonunda nerede olmak istediğini, nereye varmak istediğini ifade eden bildirmedir.

Amaç: Kurumun/kuruluşun plan dönemi sonuna kadar genel olarak elde etmek ve ulaşmak istediği sonucu ifade eder.

Hedef: Amaların spesifik (özel) ve nicel verilerle ölçülebilir, gerçekleştirilebilir ve somut şekilde ifade edilmesidir.

Paydaş: Kurumla/kuruluşla doğrudan veya dolaylı ilgisi olan, her ne suretle olursa olsun kurumdan etkilenen ve kurumu etkileyen kişi, grup, kurum ve kuruluşları ifade eder.

GZFT (SWOT) Analizi: Kurumun güçlü ve zayıf yönlerinin belirlenmesi, kurum için mevcut fırsatların ve tehditlerin tespit edilmesi amacıyla farklı teknikler kullanılarak yapılan analizdir.

Faaliyet: Belirli bir amaca ve hedefe yönelik, başlı başına bir bütünlük oluşturan, yönetilebilir ve maliyetlendirilebilir üretim veya hizmetlerdir.

Performans Göstergesi (PG): Stratejik planda hedeflerin ölçülebilirliğini miktar ve zaman boyutuyla ifade eden göstergelerdir.

Stratejik Plan Değerlendirme Raporu: İzleme tabloları ile değerlendirme sorularının cevaplarını içeren ve her yıl şubat ayının sonuna kadar hazırlanan rapordur.

GİRİŞ

İli	Iğdır	İlçesi:	Merkez
Adres	Oba Köyü No:159	Coğrafi Konum	http://meb.ai/U4xYto7
Telefon	04762241457	Faks:	-
e-Posta	705076@meb.k12.tr	Web Adresi	http://obailkokulu.meb.k12.tr
Kurum Kodu	705076	Öğretim Şekli	Normal

Iğdır İl Milli Eğitim Müdürlüğü'nün belirlediği çalışma takvimine uygun olarak, Oba İlkokulu için 2024-2028 Stratejik Plan hazırlıkları başlamıştır. Bu süreç, Milli Eğitim Bakanlığı Strateji Geliştirme Başkanlığı'nın 06.10.2022 tarihli ve 2022/21 sayılı Genelgesi ile uyumlu olarak yürütülmektedir. 25 Kasım 2023 ile 30 Aralık 2023 tarihleri arasında Okul Strateji Geliştirme Kurulu ve Stratejik Planlama Ekibi oluşturulmuş, ve Iğdır İl Milli Eğitim Müdürlüğü Ar-Ge Birimi tarafından düzenlenen eğitim ve bilgilendirme toplantısına katılım sağlanmıştır.

Durum Analizi çalışmaları, okulumuzun stratejik planlama modeline uygun olarak gerçekleştirilmiştir. Bu çalışmalar; kurumsal tarihçe, mevcut stratejik planın değerlendirilmesi, faaliyet alanları ve sunulan ürün-hizmetlerin analizi, kurum içi ve SWOT (GZFT) Analizi ile tamamlanmıştır. Paydaş Analizi sonrasında, 'Kurum İçi Analiz' ve 'SWOT Analizi' yapılarak, 'Tespitler ve İhtiyaçlar' belirlenmiştir.

'Durum Analizi' sonuçlarıyla birlikte, okulumuzun 2024-2028 dönemine yönelik 'Miyon, Vizyon ve Temel Değerler' ile amaçlar, hedefler, performans göstergeleri ve stratejiler 'Geleceğe Bakış' bölümünde yer almaktadır. Hedeflerimize ulaşabilmek için, her bir hedef için beş yıllık dönem boyunca tahmini maliyetler belirlenmiş, ve izleme ve değerlendirme modeli geliştirilmiştir.

Stratejik planlama süreci tamamlandıktan sonra, plan İl Milli Eğitim Müdürlüğü Ar-Ge Birimine inceleme için sunulmuş, düzeltmeler yapıldıktan sonra onaylanmıştır. Onaylanan stratejik plan, okulumuzun resmi internet sitesinde kamuoyunun bilgisine sunulmuştur.

1. BÖLÜM: STRATEJİK PLAN HAZIRLIK SÜRECİ

06.10.2022 tarih ve 2022/21 sayılı Genelge ile birlikte hazırlanan MEB 2024-2028 Stratejik Plan Hazırlık Programında belirtilen takvime, usul ve esaslara uygun olarak Okulumuz Strateji Geliştirme Kurulu ve Stratejik Planlama Ekibi oluşturulmuş ve İl Milli Eğitim Müdürlüğü Ar-Ge birimine bilgi verilmiştir.

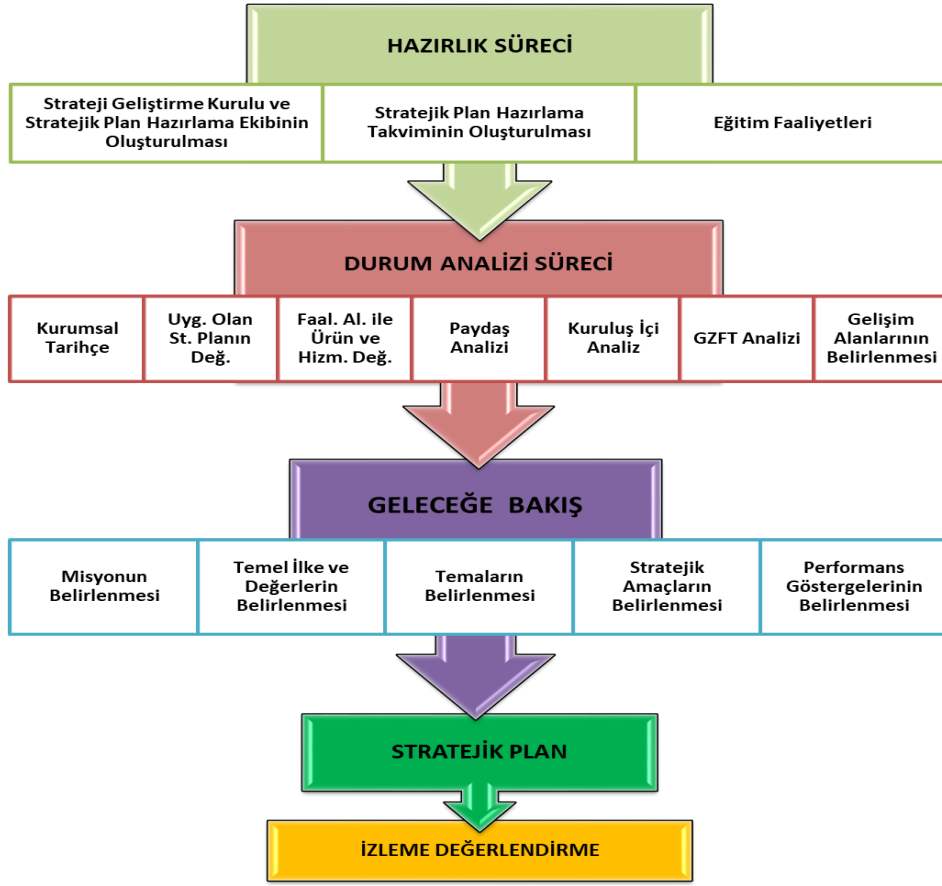
A. Strateji Geliştirme Kurulu

Okulumuz Strateji Geliştirme Kurulu; Okul Müdürü başkanlığında, okul aile birliği başkanı, 3 gönüllü öğretmen olmak üzere toplam 5 kişiden oluşturulmuştur (Tablo 16).

B. Stratejik Planlama Ekibi

Okulumuz Stratejik Planlama Ekibi; 1 müdür başkanlığında, 3 gönüllü öğretmen üye ile 1 gönüllü veli üye olmak üzere toplam 5 kişiden oluşturulmuştur (Tablo 17).

Şekil 1. Oba İlkokulu Stratejik Plan Hazırlama Modeli



2. BÖLÜM: DURUM ANALİZİ

A. Kurumsal Tarihçe

Oba İlkokulu Müdürlüğü ilk olarak 1958 yılında Kars iline bağlı Oba Köyünde faaliyete başlamıştır. Okulumuz kurulduğu günden itibaren birleştirilmiş sınıflı okul olarak hizmet etmektedir. 1992 yılında, 03 Haziran 1992 tarih ve 21247 sayılı genelge resmi gazetede yayınlanmış karar ile Iğdır il olmuştur. Bu tarihten sonra Iğdır İl Millî Eğitim Müdürlüğüne bağlı olarak faaliyetlerini sürdürmektedir. Mevcut müdürlük yetkisini Hakkı Can GÜNEŞ devam ettirmektedir.

B. Uygulanmakta Olan Stratejik Planın Deęerlendirmesi

Oba İlkokulu'nun 2019-2023 dönemine ait Stratejik Planı, 31 Aralık 2023'e kadar süren beş yıllık bir zaman diliminde uygulanmıştır. Bu süreçte, dünya çapında etkisini gösteren salgın hastalık nedeniyle alınan önlemler kapsamında, yüz yüze eğitime ara verilmiş ve Milli Eğitim Bakanlığı'nın (MEB) talimatları doğrultusunda çevrimiçi eğitim sistemine geçiş yapılmıştır. Stratejik planın hedeflerinden bazılarına ulaşmak bu dönemde mümkün olmamış, özellikle yüz yüze eğitime özgü göstergelerden özürsüz devamsızlık oranları gibi veriler, ölçülememiştir. Bununla birlikte, Eğitim Bilişim Ağı (EBA) platformunun sağladığı olanaklar sayesinde, pandemi şartları altında bile eğitim ve öğretim faaliyetleri aksamadan sürdürülebilmiştir. Yüz yüze eğitimin durdurulmasıyla birlikte, öğrencilerin sosyal ve akademik gelişimlerinde meydana gelebilecek eksikliklerin giderilmesi amacıyla, çeşitli telafi eğitim programları, ek dersler ve İlkokullarda Yetiştirme Programı (İYEP) gibi ek uygulamalar devreye sokulmuştur. Okulun stratejik planlaması, ilgili il milli eğitim müdürlüğü ile yakın iş birliği içinde yürütülmüş ve belirlenen süreç içerisinde başarıyla tamamlanmıştır. Bu süreç, okulun eğitim kalitesini artırmak, öğrenci başarısını yükseltmek ve eğitimde fırsat eşitliğini sağlamak gibi temel amaçlara hizmet etmiştir.

C. Faaliyet Alanları ile Ürün ve Hizmetlerin Belirlenmesi

Tablo 1 Faaliyet Alanı-Ürün/Hizmet Listesi

FAALİYET ALANI	ÜRÜN/HİZMETLER
A- Eğitim-Öğretim Hizmetleri	<ol style="list-style-type: none">1. Eğitim-öğretim iş ve işlemleri2. Ders Dışı Faaliyet İş ve İşlemleri3. Özel Eğitim Hizmetleri4. Kurum Teknolojik Altyapı Hizmetleri5. Anma ve Kutlama Programlarının Yürütülmesi6. Sosyal, Kültürel, Sportif Etkinlikler7. Öğrenci İşleri (kayıt, nakil, ders programları vb.)8. Zümre Toplantılarının Planlanması ve Yürütülmesi
B- Stratejik Planlama, Araştırma-Geliştirme	<ol style="list-style-type: none">1. Stratejik Planlama İşlemleri2. İhtiyaç Analizleri3. Eğitime İlişkin Verilerin Kayıtlanması

	<ol style="list-style-type: none">4. Projeler Koordinasyon5. Eğitimde Kalite Yönetimi Sistemi (EKYS) İşlemleri
C- İnsan Kaynaklarının Gelişimi	<ol style="list-style-type: none">1. Personel Özlük İşlemleri2. Norm Kadro İşlemleri3. Hizmet içi Eğitim Faaliyetleri
D- Fiziki ve Mali Destek	<ol style="list-style-type: none">1. Okul Güvenliğinin Sağlanması2. Ders Kitaplarının Dağıtım3. Taşınır Mal İşlemleri4. Temizlik, Güvenlik, Isıtma, aydınlatma Hizmetleri5. Evrak Kabul, Yönlendirme ve Dağıtım İşlemleri6. Arşiv Hizmetleri7. Sivil Savunma İşlemleri
E-Denetim ve Rehberlik	<ol style="list-style-type: none">1. Okul/Kurumların Teftiş ve Denetimi2. Öğretmenlere Rehberlik ve İşbaşında Yetiştirme Hizmetleri3. Ön İnceleme, İnceleme ve Soruşturma Hizmetleri
F-Halkla İlişkiler	<ol style="list-style-type: none">1. Bilgi Edinme Başvurularının Cevaplanması2. Protokol İş ve İşlemleri3. Basın, Halk ve Ziyaretçilerle İlişkiler4. Okul-Aile İşbirliği

D. Paydaş Analizi

Kurumumuzun faaliyet alanları dikkate alınarak, kurumumuzun faaliyetlerinden yararlanan, faaliyetlerden doğrudan/dolaylı ve olumlu/olumsuz etkilenen veya kurumumuzun faaliyetlerini etkileyen paydaşlar (kişi, grup veya kurumlar) tespit edilmiştir.

Paydaşların Tespiti

Tablo 2 Paydaş Tablosu

Paydaş Adı	İç Paydaş	Dış Paydaş
İğdır İl Milli Eğitim Müdürlüğü		√
İl Emniyet Müdürlüğü		√
Okul Müdürümüz	√	
Öğretmenlerimiz	√	
Öğrencilerimiz	√	
Velilerimiz	√	
Personelimiz	√	
İl Toplum Sağlığı Merkezi		√
Diğer Eğitim Kurumları		√
Sivil Toplum Kuruluşları		√
İlçe Belediye Başkanlığı		√
Mahalle Muhtarlığı		√
Diğer Kurum ve Kuruluşlar		√

Paydaşların Önceliklendirilmesi

Paydaşların önceliklendirilmesi; Kamu İdareleri İçin Stratejik Planlama Kılavuzunda (2021; 3.1 Sürüm) belirtilen Paydaş Etki/Önem Matrisi'nden (Tablo 7) yararlanılarak hazırlanmıştır.

Tablo 3 Paydaşların Önceliklendirilmesi

PAYDAŞ ADI	İÇ PAYDAŞ	DİŞ PAYDAŞ	ÖNEM DERECE S İ	ETKİ DERECE S İ	ÖNCELİĞİ
İğdır İl Milli Eğitim Müdürlüğü		√	5	5	5
Okul Müdürümüz	√		5	5	5
Öğretmenlerimiz	√		5	5	5
Öğrencilerimiz	√		5	5	5
Velilerimiz	√		5	5	5
Personelimiz	√		5	5	5
İl Toplum Sağlığı Merkezi		√	3	3	3
Diğer Eğitim Kurumları		√	2	2	2
Sivil Toplum Kuruluşları		√	2	2	2
İl Belediye Başkanlığı		√	3	3	3
Mahalle Muhtarlığı		√	2	2	2
Diğer Kurum ve Kuruluşlar		√	2	2	2

Önem Derecesi: 1, 2, 3 gözet; 4,5 birlikte çalış
Etki Derecesi: 1, 2, 3 İzle; 4, 5 bilgilendir
Önceliği: 5= Tam; 4=Çok; 3=Orta; 2=Az; 1=Hiç

Paydaş Görüşlerinin Alınması ve Değerlendirilmesi

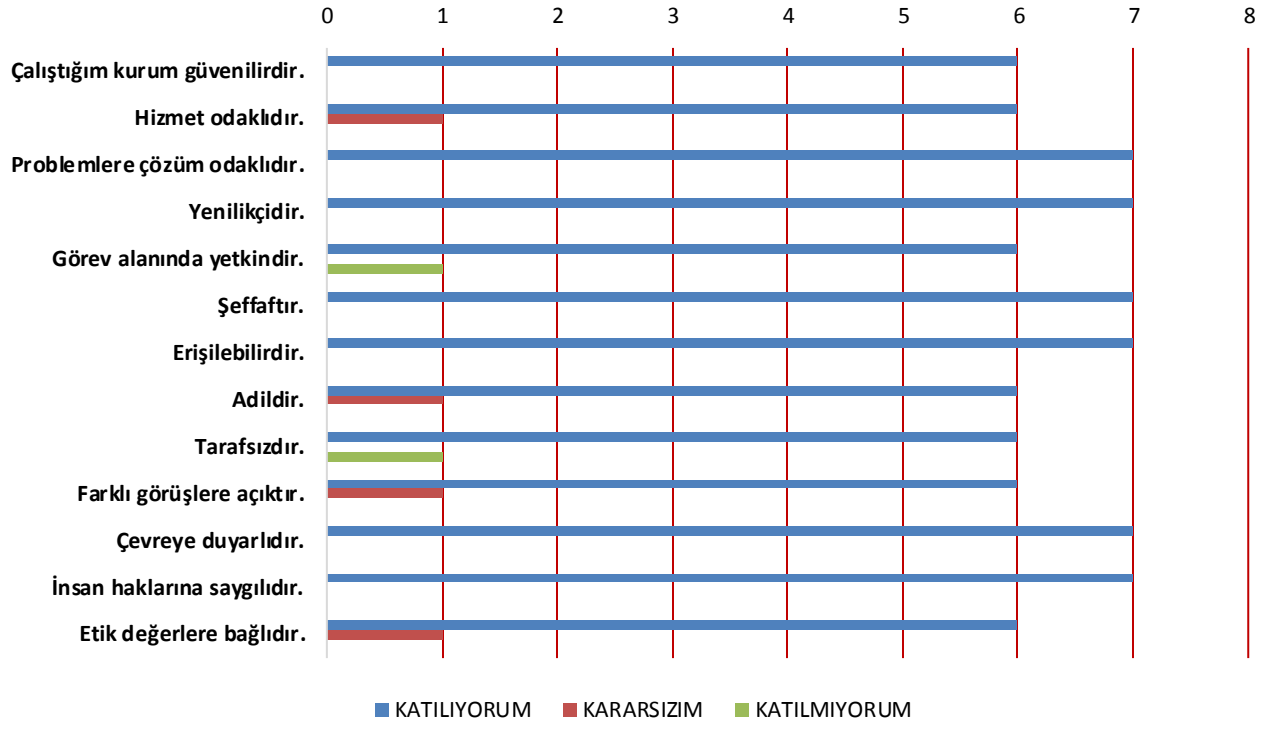
Durum Analizi çalışmaları kapsamında; Iğdır İl Milli Eğitim Müdürü başta olmak diğer okul ve kurumların yönetici ve öğretmenleri ile yüz yüze görüşmeler, mülakat, toplantı gerçekleştirilerek, dilek ve önerileri alınmıştır. Öğrenci, öğretmen, veli, yönetici ve personelden oluşan iç paydaşlarımızdan ise toplantı ve anket yöntemleri ile görüşleri alınmıştır. Kurumumuzun iç paydaşlarına yönelik yaptığımız anket çalışmasında, Iğdır İl Milli Eğitim Müdürlüğü tarafından hazırlanan Yönetici, Öğretmen ve Personel İç Paydaş Anketi ile Öğrenci ve Veli İç Paydaş Anketi soruları kullanılmıştır. Anketlere 41 öğrenci, 4 öğretmen, 3 personel ve 74 veli olmak üzere toplam 119 paydaşımız katılmıştır.

Tablo 4 Paydaş Görüşlerinin Alınmasına İlişkin Çalışmalar

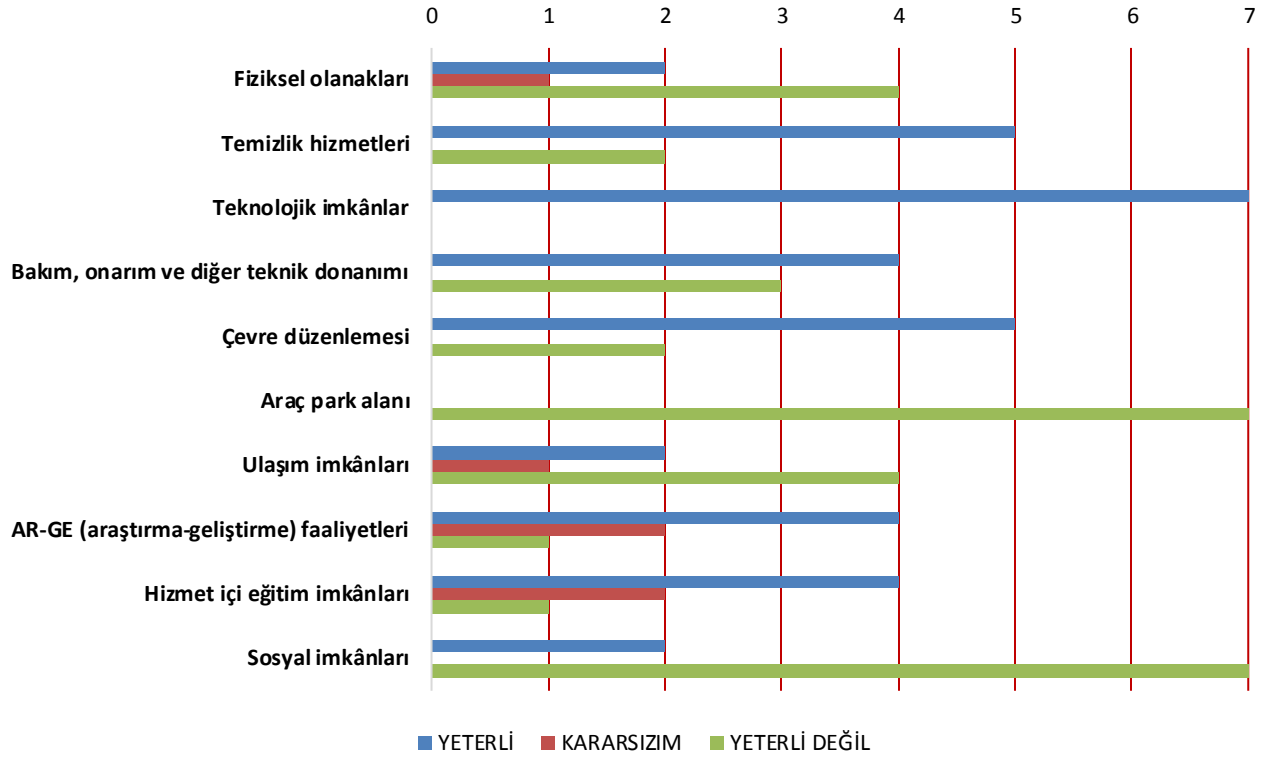
PAYDAŞ ADI	YÖNTEM	SORUMLU	ÇALIŞMA TARİHİ	RAPORLAMA VE DEĞERLENDİRME SORUMLUSU
İlçe MEM Yöneticileri	Mülakat, Toplantı	Strateji Geliştirme Kurulu Bşk.	01.10.2023-19.10.2023	S. P. Hazırlama Ekibi
Diğer Eğitim Kurumu Yöneticileri	Mülakat	Strateji Geliştirme Kurulu Bşk.	01.10.2023-19.10.2023	S. P. Hazırlama Ekibi
Öğretmenlerimiz	Anket, Toplantı	S. P. Ekibi	01.10.2023-19.10.2023	S. P. Hazırlama Ekibi
Öğrencilerimiz	Anket	S. P. Ekibi	01.10.2023-19.10.2023	S. P. Hazırlama Ekibi
Velilerimiz	Anket	S. P. Ekibi	01.10.2023-19.10.2023	S. P. Hazırlama Ekibi
Personelimiz	Anket, Toplantı	S. P. Ekibi	01.10.2023-19.10.2023	S. P. Hazırlama Ekibi
Yöneticilerimiz	Anket, Toplantı	S. P. Ekibi	01.10.2023-19.10.2023	S. P. Hazırlama Ekibi

Yönetici, Öğretmen ve Personel İç Paydaş Anketi Sonuçları

Şekil 2. A. Lütfen görev yaptığınız kurumun yönetim kültürünü aşağıdaki ifadelerle uygun olarak değerlendiriniz.



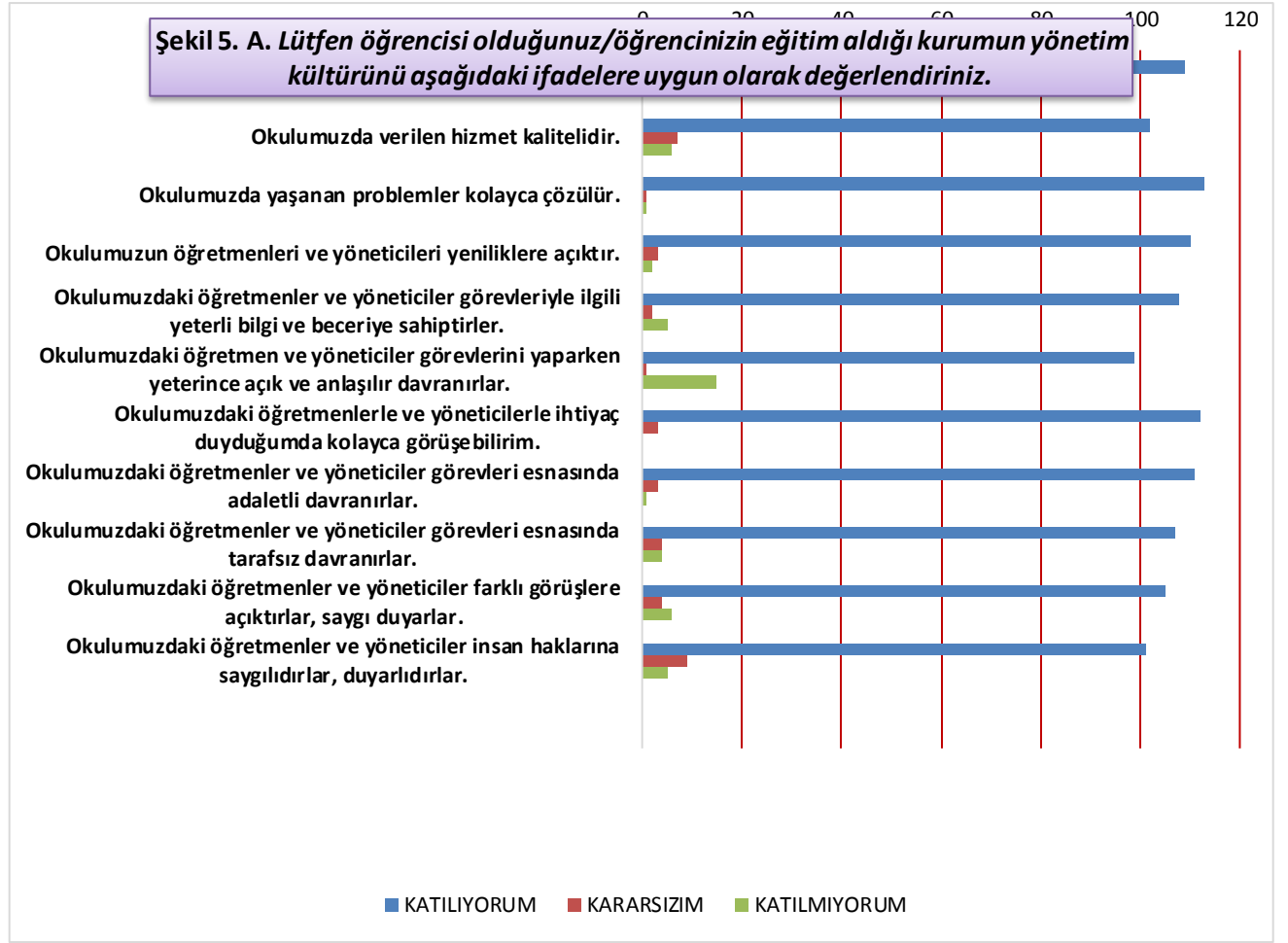
Şekil 3. B. Lütfen görev yaptığınız kurumu; kurumun fiziki yapısı ve sunduğu olanaklar açısından yeterlilik durumuna göre değerlendiriniz.



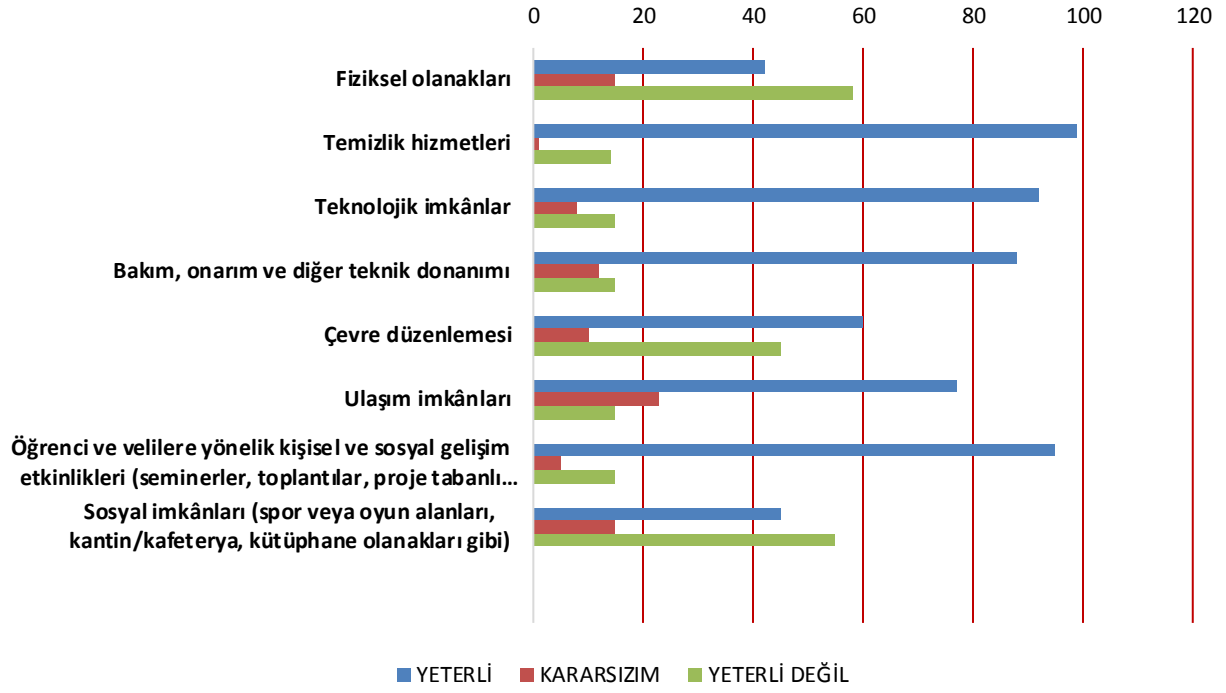
Şekil 4. C. Lütfen görev yaptığınız kurumu; işbirliği ve iletişim yöntemleri, kişisel ve mesleki gelişim, kurumsal kültürün benimsenmesi gibi faktörler açısından aşağıdaki ifadelere uygun olarak değerlendiriniz.



Öğrenci ve Veli İç Paydaş Anketi Sonuçları



Şekil 6. B. Lütfen öğrencisi olduğunuz/öğrencinizin eğitim aldığı kurumu; fiziki yapısı ve sunduğu olanaklar açısından yeterlilik durumuna göre değerlendiriniz.



Şekil 7. C. Lütfen öğrencisi olduğunuz/öğrencinizin eğitim aldığı kurumu; işbirliği ve iletişim yöntemleri, kişisel gelişim, kurumsal kültürün benimsenmesi gibi faktörler aşağıdaki ifadelere uygun olarak değerlendiriniz.



E. Kuruluş İi Analiz

İnsan Kaynakları Yetkinlik Analizi

Tablo 5 Okul Yönetici Sayısı

YÖNETİCİ SAYILARI			
	Müdür	Müdür Başyardımcısı	Müdür Yardımcısı
Norm	0		
Mevcut	1		

Tablo 6 Öğretmen, Öğrenci, Derslik Sayıları

SIRA	ÖĞRENCİ-ÖĞRETMEN-DERSLİK BİLGİLERİ	SAYI
1	Öğrenci Sayısı	62
2	Öğretmen Sayısı	4
3	Derslik Sayısı	4
4	Derslik Başına Düşen Öğrenci Sayısı	15
5	Öğretmen Başına Düşen Öğrenci Sayısı	15

Tablo 7 Branş Bazında Öğretmen Norm, Mevcut, İhtiyaç Sayıları

SIRA	BRANŞ	NORM	MEVCUT	İHTİYAÇ
1	Sınıf Öğretmeni	3	3	0
2	Okul Öncesi	1	1	0

Tablo 8 Yardımcı Personel/Destek Personeli Sayısı

SIRA	BRANŞ	NORM	MEVCUT	İHTİYAÇ
1	Memur	0	0	0
2	Destek Personeli	0	0	0
3	Güvenlik Görevlisi	0	0	0

Fiziki Kaynak Analizi

Tablo 9 Okul Binasının Fiziki Durumu

SIRA	KULLANIM ALANI/TÜRÜ	BİNA YAPISAL DURUMU (Tahsisli Binalar Dâhil)	BİNA KAPASİTE DURUMU (Yeterli/Yetersiz)
1	Hizmet Binası	1	Yetersiz
2	Personel Lojmanı	0	-
3	Spor Salonu	0	-
4	Kütüphane	0	Yeterli
5	İhata Duvarı	0	Yeterli
6	Güvenlik Kamerası Sayısı	6	Yeterli
7	Yemekhane	0	Yeterli
8	Asansör-Lift (Engelli)	0	-
9	Rampa (Engelli)	0	Yeterli

Tablo 10 Teknoloji ve Bilişim Altyapısı

TEKNOLOJİ VE BİLİŞİM ALTYAPISI	
Etkileşimli akıllı tahta sayısı	3
Tablet sayısı	0
İnternet altyapısı	Var
Bilgisayar/bilişim teknolojileri sınıfı/laboratuvarı sayısı	0
Fotokopi makinesi sayısı	1
DYS kullanımı	Var
Bilişim Teknolojileri/Bilişim Teknolojileri Rehber Öğretmeni sayısı	0
Elektronik dilek, istek, öneri sisteminin kullanımı	Var
SMS bilgilendirme sistemi kullanımı	Yok
MEB tarafından sağlanan resmi internet sitesinin kullanımı	Var
Resmi elektronik posta adresinin kullanımı	Var

Mali Kaynak Analizi

Tablo 11 Tahmini Kaynaklar (TL)

Müdürlüğümüzün 2024-2028 dönemindeki nakdi kaynakları, tasarruf tedbirleri de dikkati alınarak tahmini hesaplanmış ve tabloda sunulmuştur.

KAYNAKLAR	2024	2025	2026	2027	2028	Toplam Kaynak
Bütçe Dışı Fonlar (Okul Aile Birliği)	100	200	400	600	600	1900
Diğer (Ulusal ve Uluslararası Hibe Fonları vb.)	0	600.000	600.000	600.000	600.000	2.400.000
TOPLAM	100	600.200	600.400	600.600	600.600	2.401.900

F. GZFT Analizi

İç ve dış paydaşlarımıza yönelik yaptığımız öğretmenler kurulu toplantıları, zümre öğretmenler kurulu toplantıları şube öğretmenler kurulu toplantıları, veli toplantıları, odak grup görüşmeleri, ev-işyeri ziyaretleri, iç paydaş anketi vb. çalışmalarla birlikte dış paydaşlarımıza yönelik yaptığımız toplantılar, yüz yüze görüşmeler/mülakat vb. çalışmalardan elde edilen sonuçlara göre kurumumuzun GZFT Analizi yapılmıştır. GZFT Analizi yapılırken ayrıca öğretmen nöbet defteri kayıtları, yazılı, sözlü veya elektronik dilek, öneri, şikayet sistemleri, önceki plan dönemine ait tespitler, kurumsal raporlar, kurumsal istatistikler, bilimsel makaleler, tezler ve raporlardan yararlanılmıştır. GZFT Analizi sonucunda kurumsal düzeyde güçlü ve zayıf yönlerimiz ile kurumumuz için önem arz eden fırsat ve tehditler listelenmiştir.

Tablo 12 GZFT Listesi

İÇ ÇEVRE	GÜÇLÜ YÖNLER
	ZAYIF YÖNLER
DIŞ ÇEVRE	FIRSATLAR
	TEHDİTLER

<ul style="list-style-type: none">• Kadın velilerimizin eğitim faaliyetlerine beklenen seviyede aktif katılım göstermeleri.• İl Millî Eğitim Müdürlüğü tarafından uygulamaya konulan projelerin okulumuzca benimsenmesi ve desteklenmesi.• Öğrenci ve personel işlerinin yanı sıra eğitim-öğretim aktivitelerinin mevzuata uygun bir şekilde yürütülmesi.• Bilgi edinme ve halkla ilişkiler süreçlerinin yasal süreler içinde ve mevzuata uygun olarak tamamlanması.• İletişim ve resmi yazışmaların zamanında ve eksiksiz olarak yerine getirilmesi.• Öğrenci velilerinin okula yakın bir bölgede ikamet etmelerinin teşvik edilmesi.• Personelin işbirliği ve takım ruhu içinde çalışmalarının sağlanması.• Okulumuzun kurumsal kültürünün geliştirilmesi ve pekiştirilmesi.• Devamsızlık oranlarının düşük tutulması ve bu yönde gerekli önlemlerin alınması.• Okul bahçesinde tarım yapmaya uygun alanların oluşturulması ve bu alanların eğitim amaçlı kullanılması.• Alanında uzman ve yüksek lisans yapmış öğretmen kadrosunun güçlendirilmesi.
<ul style="list-style-type: none">• Aile ortamında kazandırılan davranışların devamlılığının sağlanamaması.• Velilerin, öğrenci başarısını değerlendirirken ders notlarını davranış eğitiminden daha önemli görmeleri.• Eğitimcilerle yönelik aşırı müdahalelerin, eğitimcilerde mental yorgunluğa yol açması.• Veli toplantılarına beklenen seviyede katılımın olmaması.• Özel eğitim hizmetlerine ihtiyaç duyan velilerin önyargıları ve çevresel etkilerden kaynaklanan tereddütleri.• Veli görüşmeleri için randevu sisteminin olmaması ve velilerin ders saatlerinde görüşme talep etmeleri.• Okul-Aile Birliklerinin iş ve işlemlerinin okul yönetimi tarafından üstlenilmesinin gerekliliği.• İlçe merkezindeki okulların daha başarılı olacağına dair yanlış inançlar.• Uyum sorunları yaşayan öğrencilerin okulumuza nakil talepleri.• Sınıfların birleştirilmiş olması.
<ul style="list-style-type: none">• Sınıf öğretmeni ve okul öncesi ihtiyacının olmaması• Okulumuzun İğdır- Merkeze yakın olması, ulaşım kolaylığı• Kültürel ve demografik çeşitlilik• Okulun profesyonel tarım uygulama örnekleri deneyimleyebilme ve bunu Avrupa ile işbirliği yaparak Erasmus projelerinde sunabilme yeteneği
<ul style="list-style-type: none">• Ailelerin çoğunlukla düşük gelir seviyesine sahip olması.• Velilerin büyük bir kısmının geçici işlerde çalışıyor olması ve düzenli bir gelire sahip olmamaları.• Yerel düzeyde maddi destek kaynaklarına ulaşmada yaşanan zorluklar.• İş endişesi nedeniyle velilerin okul faaliyetlerine katılımının sınırlı olması.• Bilim ve teknoloji odaklı projeler için finansal kaynak bulmada karşılaşılan engeller.• Okulda güvenlik görevlisi eksikliği.• Rehberlik ve danışmanlık hizmetlerinin okul bünyesinde mevcut olmaması.

G. Tespitler ve İhtiyaçların Belirlenmesi

Tablo 13 Tespitler ve İhtiyaçlar

GELİŞİM/ SORUN ALANLARI	TESPİTLER VE İHTİYAÇLAR
<ul style="list-style-type: none">Müdürlüğümüz, hizmetlerini mevzuat hükümlerine uygun bir şekilde sürdürmektedir.Mevzuatın kapsamı, Müdürlüğümüzün yetkilerini genişletirken aynı zamanda sınırlar da koymaktadır.Kurumsal kültürümüz, mevzuattaki değişikliklere hazırlıklı olmasına karşın, öğrenci ve velilerimiz yeni ve farklı uygulamalara uyum sağlamada direnç göstermektedir.Mevzuat, öğrenci velilerinin eğitim faaliyetlerine müdahalesini sınırlandıracak bir mekanizma olan velirandevu sistemi okulumuz için etkili olmamaktadır.	<ul style="list-style-type: none">Diğer kurumlarla işbirliği yapılırken yetki alanlarının genişletilmesi.Okul Müdürlerinin mevzuat çerçevesinde yetkilerinin artırılması.Eğitim uygulamalarının ulusal düzeyde tanıtımının yapılması ve bu sayede öğrenci ile velilerin bilgilendirilmesi.Mevzuatta gerekli görülen değişikliklerde “yenileme” yerine “güncelleme” çalışmalarının yapılması.Öğrenci velilerinin eğitim faaliyetlerine müdahalesinin sınırlandırılması amacıyla yasal düzenlemelerin getirilmesi.Mevzuatın, çalışanların güvenli bir ortamda çalışmalarını sağlayacak şekilde yeniden düzenlenmesi.
<ul style="list-style-type: none">Paydaş türü fazladır, paydaşlarımızın kurumumuzdan beklentileri farklı ve çok çeşitlidir.	<ul style="list-style-type: none">Paydaşların idareden beklentilerinin faaliyet alanlarıyla uyumu sağlanması, plan döneminde kurumsal faaliyetler hakkında paydaşlara düzenli bilgilendirme yapılması
<ul style="list-style-type: none">Kurumsal kültürümüz gelişmiş durumdadır. Kurum içi iletişim gelişmiştir, halkla ilişkiler sağlıklı bir şekilde yürütülmektedir.Eğitim faaliyetlerine kadın velilerimizin katılım oranları yüksektir fakat genel katılım oranları beklenen düzeyde değildir	<ul style="list-style-type: none">Eğitim-öğretim faaliyetlerine genel katılım oranlarının yükseltilmesi
<ul style="list-style-type: none">Kurumumuz hastane binasından dönüştürülmüştürDerslik sayıları yeterlidir fakat derslikler ihtiyacı karşılayacak kadar büyük değildir, derslik başına düşen öğrenci sayıları tutarsızlık göstermektedir	<ul style="list-style-type: none">Mevcut hizmet binası yerine yeni bir hizmet binası yapılması
<ul style="list-style-type: none">Ailelerin gelir düzeyi düşük olduğundan okul-aile birliğine az miktarda bağış yapılmaktadırOkul-aile birliği iş ve işlemleri okul yöneticisi tarafından üstlenilmektedir.	<ul style="list-style-type: none">İlkokullara gereği kadar ödenek ayrılması

3. BÖLÜM: GELECEĞE BAKIŞ

A. Misyon, Vizyon ve Temel Değerler

MİSYONUMUZ

Mevzuata uygun hareket eden, yenilikçi ve sürdürülebilir eğitim uygulamalarıyla öğrencilerini geleceğe hazırlamak ve her bir öğrencinin bütünsel gelişimini destekleyerek topluma değer katan bireyler yetiştirmektir.

VİZYONUMUZ

Öğrencilerine çağdaş, yenilikçi ve kaliteli bir eğitim sunarak, onları bilgi ve değerlerle donatılmış, etik ilkelere bağlı, kendine güvenen ve topluma katkı sağlayacak bireyler olarak yetiştirmektir.

TEMEL DEĞERLERİMİZ

- *Fırsat eşitliği sağlanması.*
- *Kültürel ve sanatsal duyarlılığın geliştirilmesi.*
- *İnsan, toplum, bilim ve çevreye karşı duyarlılık gösterilmesi.*
- *Din, ahlak ve değerlere olan bağlılığın korunması.*
- *Hukukun üstünlüğü ve adaletin sağlanması.*
- *Katılımcılık ve istişare kültürünün benimsenmesi.*
- *Tarafsızlık, hesap verebilirlik ve şeffaflığın esas alınması.*
- *Sorumluluk bilincinin güçlendirilmesi.*
- *Vatanseverlik duygusunun pekiştirilmesi.*

B. Stratejik Amaçlar

Tablo 14 Stratejik Amaçlar, Hedefler

AMAÇ 1 (A1)	Temel eğitimde, fırsat eşitliği ve erişimin sağlanmasıyla öğrencileri çağın gerektirdiği evrensel yeterliliklere sahip, milli ve manevi değerleri benimsemiş sağlıklı ve mutlu bireyler olarak yetiştirmektir.
Hedef 1.1 (H1.1)	Temel eğitimde fırsat eşitliğini sağlamak ve eğitime erişimi artırmak için çeşitli iyileştirmeler hayata geçirilecektir
Hedef 1.2 (H1.2)	Okul öncesi eğitim desteklenerek erişim imkânları artırılabilecektir.
Hedef 1.3 (H1.3)	Temel eğitimde bilimsel, sosyal, sportif, kültürel, sanatsal ve toplumsal hizmet gibi alanlarda etkinliklere katılım oranı artırılabilecek ve sürekli öğrenmeye teşvik etmek amacıyla öğrencilere okuma kültürü kazandırılacaktır.
Hedef 1.4 (H1.4)	İlkokul ve ortaokulda öğrenme kayıplarını azaltmaya yönelik destekleyici mekanizmalar güçlendirilecektir.
AMAÇ 5 (A5)	Türkiye Yüzyılı inşasında milli, manevi ve kültürel değerlerini özümsemiş; çağın gereklerine uygun bilgi, beceri, tutum ve davranışlar ile demokratik anlayışa ve millî şura sahip şahsiyetli ve üretken öğrenciler yetiştirmek.
Hedef 5.1 (H5.1)	Okullarda uygulanan yerel ve ulusal projelerdeki sayıyı arttırmak.
Hedef 5.2 (H5.2)	Sürdürülebilir kalkınma hedeflerine uygun bir yaklaşımla çevre ve iklim değişikliği konusunda farkındalığın artırılması sağlanacaktır.

C. Stratejik Hedefler, Performans Göstergeleri, Stratejiler

Amaç 1	Temel eğitimde, fırsat eşitliği ve erişimin sağlanmasıyla öğrencileri çağın gerektirdiği evrensel yeterliliklere sahip, millî ve manevî değerleri benimsemiş sağlıklı ve mutlu bireyler olarak yetiştirmektir.							
Hedef 1.1	Temel eğitimde fırsat eşitliğini sağlamak ve eğitime erişimi artırmak için çeşitli iyileştirmeler hayata geçirilecektir							
Amacın İlgili Olduğu Program/Alt Program Adı	TEMEL EĞİTİM							
Amacın İlişkili Olduğu Alt Program Hedefi	Eğitime Erişim ve Fırsat Eşitliği							
Performans Göstergeleri	Hedefe Etkisi (%)	Plan Dönemi Başlangıç Değeri	2024	2025	2026	2027	2028	
PG-1.1.1 Okulumuz kayıt bölgesi içerisinde kayıtlı öğrenci sayısı (%) (Yaş Grubu)	3-5 Yaş	25	95	100	100	100	100	100
	6-10 Yaş	40	100	100	100	100	100	100
PG-1.1.2 Okulumuzda öğrenci sayısı 30'dan az olan şube oranı (%)	İlkokulda öğrenci sayısı 30'dan az olan şube oranı (%)	35	100	100	100	100	100	100

Sorumlu Birim	Okul Müdürlüğü
İş Birliği Yapılacak Birim(ler)	Okul aile birliği
Stratejiler	S-1.1.1: Mevcut okul kayıt süreçlerinin gözden geçirilmesi ve ilimizde daha etkili yasal düzenlemelerin uygulanması sağlanacaktır. S-1.1.2: Okullardaki sınıf sayıları ve öğrenci ortalama sayılarının azaltılması, bakanlıkça gönderilen yönergeler doğrultusunda gerçekleştirilecektir.
Riskler	<ul style="list-style-type: none">• İl içi nüfus dağılımının olumsuz etkilenmesi,• Fazla sınıf mevcudunun çocuğun bütüncül gelişim ihtiyaçlarına cevap veremeyi güçleştirilmesi,• Mevzuatın özel öğretimle ilgili yeterli uygulama alanı sunamaması.
Maliyet Tahmini	700 TL
Tespitler	<ul style="list-style-type: none">• Nüfus hareketleri sonucunda derslik ihtiyacının oluşması
İhtiyaçlar	<ul style="list-style-type: none">• Okulumuzun standartlarındaki gelişmeler doğrultusunda okul ihtiyaçlarına yönelik bir biçimde tekrardan yapılandırılması

Amaç 1		Temel eğitimde fırsat eşitliği ve eğitime erişimin sağlandığı, öğretim süreçleri ve eğitim ortamlarının etkin kullanıldığı bir ekosistem inşa ederek öğrencileri çağın gerektirdiği evrensel yeterliliklere sahip, millî ve manevî değerleri benimsemiş sağlıklı ve mutlu bireyler olarak yetiştirmek.						
Hedef 1.2		Okul öncesi eğitim desteklenerek erişim imkânları artırılabilecektir.						
Amaçın İlgili Olduğu Program/Alt Program Adı		TEMEL EĞİTİM						
Amaçın İlişkili Olduğu Alt Program Hedefi		Okul Öncesi Eğitim						
Performans Göstergeleri		Hedefe Etkisi (%)	Plan Dönemi Başlangıç Değeri	2024	2025	2026	2027	2028
PG-1.1.1 İlkokul birinci sınıf öğrencilerinden en az bir yıl okul öncesi eğitim almış öğrenci oranı (%)		30	93	95	100	100	100	100
PG-1.1.2 Okulumuz kayıt bölgesinde okul öncesi okullaşma oranı (%) (Yaş Grubu)	3-5 yaş	10	90	95	100	100	100	100
	4-5 yaş	60	90	95	100	100	100	100

Sorumlu Birim	Okul Müdürlüğü
İş Birliği Yapılacak Birim(ler)	Okul aile birliği, Köy muhtarlığı, Öğretmenler Kurulu
Stratejiler	S-1.2.1: Alternatif erişim modellerinin yaygınlaştırılması sağlanacaktır. S-1.2.2: Okul öncesi eğitimde fiziki mekân kapasitesi artırılabilecek. S-1.2.3: Okul öncesi eğitimde ebeveyn bilgilendirme çalışmaları artırılabilecek. S-1.2.4: Okul öncesi eğitimde okul-aile iş birliği, farkındalık geliştirme ve bilgilendirme çalışmaları yoluyla desteklenecek.
Riskler	<ul style="list-style-type: none">Okul öncesi eğitim veren kurumların tek bir çatı altında toplanması için mevzuat düzenlemesinin gerçekleştirilmemesi,Mali kaynakların yetersiz kalabilme ihtimalinin olmasıOkul öncesi eğitimde kurumsal kapasitenin istenilen düzeye ulaşamaması.
Maliyet Tahmini	900 TL
Tespitler	<ul style="list-style-type: none">Okul öncesi eğitim standartlarının güncel olmaması,Okul öncesi eğitimde okullaşma oranının OECD ortalamasının altında olması,Okul öncesi eğitimde yardımcı personele duyulan ihtiyaç,Ailelerin okul öncesi eğitime ilişkin farkındalık düzeyinin yetersiz olması.
İhtiyaçlar	<ul style="list-style-type: none">Okul öncesi eğitim standartlarının güncellenmesi,Okul öncesi dönemde erişim fırsatlarının genişletilmesi,Okul öncesi eğitim kurumsal kapasitesinin güçlendirilmesi,Aile eğitim programlarının devam ettirilmesi.

Amaç 1		Temel eğitimde fırsat eşitliği ve eğitime erişimin sağlandığı, öğretim süreçleri ve eğitim ortamlarının etkin kullanıldığı bir ekosistem inşa ederek öğrencileri çağın gerektirdiği evrensel yeterliliklere sahip, milli ve manevi değerleri benimsemiş sağlıklı ve mutlu bireyler olarak yetiştirmek.						
Hedef 1.3		Temel eğitimde bilimsel, sosyal, sportif, kültürel, sanatsal ve toplumsal hizmet gibi alanlarda etkinliklere katılım oranı artırlacak ve sürekli öğrenmeye teşvik etmek amacıyla öğrencilere okuma kültürü kazandırılacaktır.						
Amacın İlgili Olduğu Program/Alt Program Adı		TEMEL EĞİTİM						
Amacın İlişkili Olduğu Alt Program Hedefi		İlkokul ve Ortaokul						
Performans Göstergeleri		Hedefe Etkisi(%)	Plan Dönemi Başlangıç Değeri	2024	2025	2026	2027	2028
PG-1.3.1 Okulumuzda en az bir sosyal etkinliğe katılan öğrenci oranı (%)	İlkokul	30	90	98	100	100	100	100
	Okul Öncesi	30	90	95	100	100	100	100
PG-1.3.2 Okuma kültürünü artırmaya yönelik düzenlenen etkinliklere katılan öğrenci oranı		40	90	95	100	100	100	100

Sorumlu Birim	Okul Müdürlüğü
İş Birliği Yapılacak Birim(ler)	Öğretmenler Kurulu ,Sosyal Etkinlikler Kurulu
Stratejiler	<p>S-1.3.1: Sınıflar arasında düzenlenecek yarışmalar ve etkinliklerle öğrencilerin katılımı teşvik edilecektir.</p> <p>S-1.3.2: Türkiye'nin gelecek vizyonunu yansıtan Türkiye Yüzyılı perspektifinde, bilim, kültür, sanayi ve teknoloji alanlarındaki yeni gelişmelerin tanıtımı yapılacak; müzeler, tarihi eserler, camiler, şehitlikler, kütüphaneler ve üniversiteler gibi tarihi ve kültürel mekânlar ziyaret edilecektir.</p> <p>S-1.3.3: Öğrencilerin şehirlerini ve kültürlerini tanımaları için okul içi ve okul dışı etkinlikler düzenlenecek ve okuma kültürü oluşturulmasına destek verilecektir.</p> <p>S-1.3.4: Öğrencilerin bilimsel, kültürel, sanatsal, sportif ve toplumsal etkinliklere katılımını artırmak amacıyla çeşitli destekleme ve izleme-değerlendirme mekanizmaları geliştirilecektir. Ayrıca, sağlıklı yaşam becerilerinin kazandırılması için beslenme ve fiziksel aktivite çalışmaları yapılacaktır.</p> <p>S-1.3.5: Okul bahçelerinde geleneksel çocuk oyunlarına yönelik etkinlikler düzenlenecek ve bu oyunların izlenme ve değerlendirilme çalışmaları e-Okul Sistemi'nde yapılacaktır.</p>
Riskler	<ul style="list-style-type: none"> • Okul dışı sosyal etkinliklere öğrenci katılımında güvenlik risklerinin bulunması, • Mali ihtiyaçların karşılanmasında kaynak yetersizliği yaşanması, • Dezentral bölgelede sosyal etkinliklerin uygulanmasında karşılaşılan zorluklar.
Maliyet Tahmini	1000 TL
Tespitler	<ul style="list-style-type: none"> • Öğrencilerin yaratıcı düşünme becerilerini destekleyecek etkinliklerin ve yenilikçi öğrenme fırsatlarının kısıtlı olması, • Ailelerin öğrendikleri sosyal ve kültürel etkinliklere yönlendirmede akademik kaygıların etkili olması, • Okulların, potansiyel katkı sağlayabilecek kurumlarla yeterince işbirliği yapmaması, • Erken yaşlarda bağımlılık oluşturan unsurların (obezite, dijital bağımlılık vb.) yaygınlaşması. •
İhtiyaçlar	<ul style="list-style-type: none"> • Öğrencilerin sosyal, sportif ve kültürel açıdan fırsat eşitliğine dayalı olarak desteklenme ihtiyacı, • Öğrencileri sosyal, sportif ve kültürel faaliyetlere yönlendirecek teşvik mekanizmalarının güçlendirilmesi, • Okul bahçeleri ve diğer eğitim ortamlarında geleneksel oyun alanlarının sağlanması ihtiyacı.

Amaç 1	Temel eğitimde fırsat eşitliği ve eğitime erişimin sağlandığı, Öğretim süreçlerinin ve eğitim ortamlarının etkin bir şekilde kullanıldığı bir ekosistem oluşturularak, öğrenciler çağın gerektirdiği evrensel yeterliliklere sahip, millî ve manevî değerleri benimsemiş, sağlıklı ve mutlu bireyler olarak yetiştirmek.							
Hedef 1.4	İlkokul ve ortaokulda öğrenme kayıplarını azaltmaya yönelik destekleyici mekanizmalar güçlendirilecektir.							
Amacın İlgili Olduğu Program/Alt Program Adı	TEMEL EĞİTİM							
Amacın İlişkili Olduğu Alt Program Hedefi	İlkokul ve Ortaokul							
Performans Göstergeleri	Hedefe Etkisi (%)	Plan Dönemi Başlangıç Değeri	2024	2025	2026	2027	2028	
PG-1.4.1 Okulumuzda İlkokullarda yetiştirme programına dâhil olması beklenen öğrencilerin programa katılma oranı (%)	30	95	95	97	100	100	100	
PG-1.4.1 20 gün ve üzeri özürsüz devamsızlık yapan öğrenci oranı (%)	İlkokul	70	5	4	3	3	2	1

Sorumlu Birim	Okul Müdürlüğü
İş Birliği Yapılacak Birim(ler)	İYEP komisyonu, Öğretmenler Kurulu
Stratejiler	<p>S-1.4.2: İlkokullardaki yetiştirme programlarının tamamlanamamasının sebeplerine yönelik tedbirler belirlenecek ve uygulanacaktır.</p> <p>S-1.4.3: Evde ve ya hastanede eğitim alan öğrencilerin durumları, e-Okul Yönetim Bilgi Sistemi'ne eksiksiz bir şekilde işlenecek ve gerekli planlamalar yapılacaktır.</p> <p>S-1.4.4: Öğrencilerin devamsızlık nedenleri detaylı bir şekilde analiz edilerek, ailelere yönelik bilgilendirme çalışmaları gerçekleştirilecektir.</p>
Riskler	<ul style="list-style-type: none"> • Ailelerin gelişim temelli değerlendirme anlayışından uzaklaştırılan kademeler arası geçişlerde uygulanan sınav yöntemlerinin devam etmesi, • Okula devamın sağlanması konusunda okul-aile iş birliğinin yetersiz kalması, • Öğrenme kayıplarının telafi edilmesi için düzenlenen mekanizmaların yetersiz kalması.
Maliyet Tahmini	900 TL
Tespitler	<ul style="list-style-type: none"> • İlkokullarda yetiştirme programlarına katılımın düzensiz olması. • Öğrenme kayıplarını önlemeye yönelik mekanizmaların yetersizliği.
İhtiyaçlar	<ul style="list-style-type: none"> • Devamsızlığın önlenmesi ve öğrenme kayıplarının giderilmesi için rehberlik sisteminin güçlendirilmesi, • Öğrenme kayıplarını telafi edecek etkili mekanizmaların oluşturulmasına yönelik ihtiyaç.

Amaç 5	Türkiye Yüzyılı inşasında millî, manevi ve kültürel değerlerini özümsemiş; çağın gereklerine uygun bilgi, beceri, tutum ve davranışlar ile demokratik anlayışa ve millî şura sahip şahsiyetli ve üretken öğrenciler yetiştirmek.						
Hedef 5.1	Okullarda uygulanan yerel ve ulusal projelerdeki sayıyı arttırmak.						
Amacın İlgili Olduğu Program/Alt Program Adı	ÖĞRENME KAZANIMLARI						
Amacın İlişkili Olduğu Alt Program Hedefi	Öğretim Programları ve Materyaller						
Performans Göstergeleri	Hedefe Etkisi (%)	Plan Dönemi Başlangıç Değeri	2024	2025	2026	2027	2028
PG-5.1.1 Okulumuzda Uygulanan Etwinning Projesi Sayısı	20	0	0	2	4	4	4
PG-5.1.2 Kalite Etiketli Alınan Etwinning Proje Sayısı	20	0	0	2	4	4	4
P.G-5.1.3 Yurt Dışı Hareketliliği İçeren Erasmus Proje Sayısı	60	0	0	1	1	1	1

Sorumlu Birim	Okul Müdürlüğü
İş Birliği Yapılacak Birim(ler)	Serka Kalkınma Ajansı, Zümre Öğretmenler Kurulu
Stratejiler	S-5.1..1 Okullarda uygulanan etwinning projelerinin kalitesi arttırılacaktır. S-5.1.2 Kalite etiketi alınan proje sayısında artış sağlanacaktır. S-5.1.3 Yurt dışı projelerine katılan öğretmen sayısı arttırılacaktır.
Riskler	<ul style="list-style-type: none">• Faaliyetlerde sürekliliğin sağlanamaması• Yurt dışı proje başvuru sayısının yetersiz kalması• Mali kaynakların yetersiz kalması• Okulun ulusal projelere yeterince vakit ayıramaması
Maliyet Tahmini	2.400.000 TL
Tespitler	<ul style="list-style-type: none">• Projelere yeterli ilgilinin olmaması• Öğretmenlerin yurt dışı projeler hakkında ilgili olması
İhtiyaçlar	<ul style="list-style-type: none">• Proje Eğitimlerinin Verilmesi• Öğretmenlere yurt dışı hareketliliği hakkında bilgiler verilmesi

Amaç 5	Türkiye Yüzyılı inşasında millî, manevi ve kültürel değerlerini özümsemiş; çağın gereklerine uygun bilgi, beceri, tutum ve davranışlar ile demokratik anlayışa ve millî şuura sahip şahsiyetli ve üretken öğrenciler yetiştirmek.						
Hedef 5.2	Sürdürülebilir kalkınma hedeflerine uygun bir yaklaşımla çevre ve iklim değişikliği konusunda farkındalığın artırılması sağlanacaktır.						
Amacın İlgili Olduğu Program/Alt Program Adı	ÖĞRENME KAZANIMLARI						
Amacın İlişkili Olduğu Alt Program Hedefi	Çevre Bilinci						
Performans Göstergeleri	Hedefe Etkisi (%)	Plan Dönemi Başlangıç Değeri	2024	2025	2026	2027	2028
PG-5.2.1 Atık yönetimi etkinlikleri yapan öğrenci sayısı(%)	50	75	95	97	100	100	100
PG-5.2.2 Okulumuzun Eğitim Kurumlarında Hijyen Şartlarının Geliştirilmesi ve Enfeksiyon Önleme kriterlerini yerine getirme oranı (%)	50	90	94	100	100	100	100

Sorumlu Birim	Okul Müdürlüğü
İş Birliği Yapılacak Birim(ler)	Okul Müdürlüğü, Zümre Öğretmenler Kurulu
Stratejiler	<p>S-5.2.1 Sıfır atık ve geri dönüşüm uygulamalarının yaygınlaştırılması amacıyla okulumuzda "Sıfır Atık Projesi" kapsamında atıklar (ambalaj atığı, özel atık, tıbbi atık, tehlikeli atıklar) kaynağından ayrı ayrı toplanarak geri dönüşüm ve geri kazanım süreci içerisinde değerlendirilecektir.</p> <p>S-5.2.5 Okulum Temiz Belgelendirme sistemine başvuruda bulunulacak yetkinliklere uygun hareket edilecektir.</p>
Riskler	<ul style="list-style-type: none">• Faaliyetlerde sürekliliğin sağlanamaması• Çevre bilinci konusunda toplumun farkındalıklarına karşı dirençli olması• Mali kaynakların yetersiz kalması
Maliyet Tahmini	1100 TL
Tespitler	<ul style="list-style-type: none">• İklim değişikliğine bağlı olarak ortaya çıkabilecek afetlerde gerekli önlemlerin eksikliği• Doğal kaynakların korunması ve tasarrufuna karşı tedbirler alınmaması
İhtiyaçlar	<ul style="list-style-type: none">• Su tasarrufunun sağlanması• Atıkların yönetilmesi

D. Maliyetlendirme

Tahmini Kaynaklar Analizinden yararlanılarak kurumumuzun 5 yıllık hedeflerine ulaşılabilmesi için planlanan faaliyetlerin Tahmini Maliyet Analizi yapılmıştır.

Tablo 15 Tahmini Maliyetler (TL)

Hedefler	2024	2025	2026	2027	2028	Toplam Maliyet
A1	400	400	600	900	1200	3500
H1.1	100	100	100	200	200	700
H1.2	100	100	200	200	300	900
H1.3	100	100	200	300	300	1000
H1.4	100	100	100	200	400	900
A5	100	600.200	600.200	600.300	600.300	2.401.100
H5.1	0	600.000	600.000	600.000	600.000	2.400.000
H5.2	100	200	200	300	300	1100
TOPLAM	500	600.600	600.800	601.200	601.500	2.404.600

E. İzleme ve Değerlendirme

Oba İlkokulu Müdürlüğümüzün 2024-2028 Stratejik Planı İzleme ve Değerlendirme sürecini ifade eden İzleme ve Değerlendirme Modeli hazırlanmıştır. Okulumuzun Stratejik Plan İzleme-Değerlendirme çalışmaları eğitim-öğretim yılı çalışma takvimi de dikkate alınarak 6 aylık ve 1 yıllık sürelerde gerçekleştirilecektir. 6 aylık sürelerde Okul Müdürüne rapor hazırlanacak ve değerlendirme toplantısı düzenlenecektir. İzleme-değerlendirme raporu, istenildiğinde İl Milli Eğitim Müdürlüğüne gönderilecektir.

Şekil 8 Stratejik Plan İzleme ve Değerlendirme Modeli



EKLER

Tablo 16 Strateji Geliştirme Kurulu

SIRA	ADI-SOYADI	GÖREVİ	KURULDAKİ GÖREVİ
1	Hakkı Can GÜNEŞ	Okul Müdürü	Başkan
2	Hasret ARAS	Öğretmen	Üye
3	Zeynep DEMİR	Öğretmen	Üye
4	Kübra DÖNER	Öğretmen	Üye
5	Cüneyt AÇKAN	Okul Aile Birliği Başkanı	Üye

Tablo 17 Stratejik Planlama Ekibi

SIRA	ADI-SOYADI	GÖREVİ	EKİPTEKİ GÖREVİ
1	Hakkı Can GÜNEŞ	Okul Müdürü	Başkan
2	Hasret ARAS	Öğretmen	Üye
3	Zeynep DEMİR	Öğretmen	Üye
4	Kübra DÖNER	Öğretmen	Üye
5	Ercüment AKSU	Veli	Üye